

Тема: Сети локальные и глобальные. Топология локальных сетей: звезда, кольцо, общая шина.

Содержание

ПЕРЕДАЧА ИНФОРМАЦИИ МЕЖДУ ПЕРСОНАЛЬНЫМИ КОМПЬЮТЕРАМИ	2
ВИДЫ СЕТЕЙ.....	3
ТОПОЛОГИЯ ЛОКАЛЬНЫХ СЕТЕЙ	3
ПОНЯТИЕ О ГЛОБАЛЬНЫХ СЕТЯХ.....	6
МЕТОДИЧЕСКИЕ РЕКОМЕНДАЦИИ ПО ВЫПОЛНЕНИЮ ПРАКТИЧЕСКОЙ РАБОТЫ	7
ИСПОЛЬЗУЕМАЯ ЛИТЕРАТУРА:	ОШИБКА! ЗАКЛАДКА НЕ ОПРЕДЕЛЕНА.

Передача информации между персональными компьютерами.

Одна из основных потребностей человека – потребность в общении. Универсальным средством общения являются коммуникации, обеспечивающие передачу информации с помощью современных средств связи, включающих компьютер.

Общая схема передачи информации такова:

источник информации - канал связи - приемник (получатель) информации

Основными устройствами для быстрой передачи информации на большие расстояния в настоящее время являются телеграф, радио, телефон, телевизионный передатчик, телекоммуникационные сети на базе вычислительных систем.

Передача информации между компьютерами существует с самого момента возникновения ЭВМ. Она позволяет организовать совместную работу отдельных компьютеров, решать одну задачу с помощью нескольких компьютеров, совместно использовать ресурсы и решать множество других проблем.

Под компьютерной сетью понимают комплекс аппаратных и программных средств, предназначенных для обмена информацией и доступа пользователей к единым ресурсам сети.

Основное назначение компьютерных сетей - обеспечить совместный доступ пользователей к информации (базам данных, документам и т.д.) и ресурсам (жесткие диски, принтеры, накопители CD-ROM, модемы, выход в глобальную сеть и т.д.).

Абоненты сети – объекты, генерирующие или потребляющие информацию.

Абонентами сети могут быть отдельные ЭВМ, промышленные роботы, станки с ЧПУ (станки с числовым программным управлением) и т.д. Любой абонент сети подключён к станции.

Станция – аппаратура, которая выполняет функции, связанные с передачей и приёмом информации.

Для организации взаимодействия абонентов и станции необходима физическая передающая среда.

Физическая передающая среда – линии связи или пространство, в котором распространяются электрические сигналы, и аппаратура передачи данных.

Одной из основных характеристик линий или каналов связи является скорость передачи данных (пропускная способность).

Скорость передачи данных - количество бит информации, передаваемой за единицу времени.

Обычно скорость передачи данных измеряется в битах в секунду (бит/с) и кратных единицах Кбит/с и Мбит/с.

Соотношения между единицами измерения:

- **1 Кбит/с =1024 бит/с;**
- **1 Мбит/с =1024 Кбит/с;**
- **1 Гбит/с =1024 Мбит/с.**

На базе физической передающей среды строится коммуникационная сеть. Таким образом, компьютерная сеть – это совокупность абонентских систем и коммуникационной сети.

Виды сетей

По типу используемых ЭВМ выделяют **однородные** и **неоднородные сети**. В неоднородных сетях содержатся программно несовместимые компьютеры (чаще так и бывает на практике).

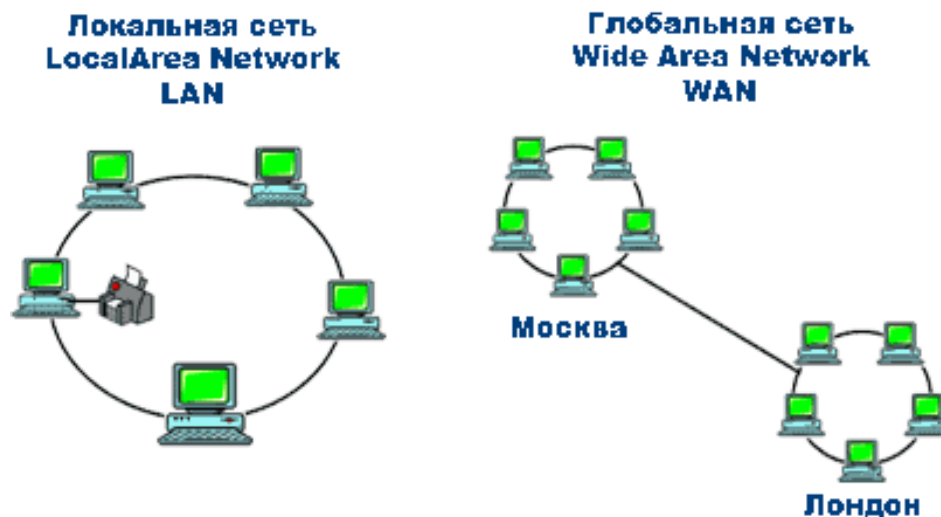
По территориальному признаку сети делят на **локальные** и **глобальные**.

Локальные сети (LAN, Local Area Network) объединяют абонентов, расположенных в пределах небольшой территории, обычно не более 2–2.5 км.

Локальные компьютерные сети позволяют организовать работу отдельных предприятий и учреждений, в том числе и образовательных, решить задачу организации доступа к общим техническим и информационным ресурсам.

Глобальные сети (WAN, Wide Area Network) объединяют абонентов, расположенных друг от друга на значительных расстояниях: в разных районах города, в разных городах, странах, на разных континентах (например, сеть Интернет).

Взаимодействие между абонентами такой сети может осуществляться на базе телефонных линий связи, радиосвязи и систем спутниковой связи. Глобальные компьютерные сети позволяют решить проблему объединения информационных ресурсов всего человечества и организации доступа к этим ресурсам.



Локальная сеть, глобальная сеть.

Основные компоненты коммуникационной сети:

- передатчик;
- приёмник;
- сообщения (цифровые данные определённого формата: файл базы данных, таблица, ответ на запрос, текст или изображение);
- средства передачи (физическая передающая среда и специальная аппаратура, обеспечивающая передачу информации).

Топология локальных сетей

Очень важным является вопрос топологии локальной сети.

Под топологией компьютерной сети обычно понимают **физическое расположение компьютеров сети относительно друг друга и способ соединения их линиями**.

Топология определяет требования к оборудованию, тип используемого кабеля, методы управления обменом, надёжность работы, возможность расширения сети.

Существует три основных вида топологии сети: шина, звезда и кольцо.

Шина (bus), при которой все компьютеры параллельно подключаются к одной линии связи, и информация от каждого компьютера одновременно передается ко всем остальным компьютерам. Согласно этой топологии создается одноранговая сеть. При таком соединении компьютеры могут передавать информацию только по очереди, так как линия связи единственная.



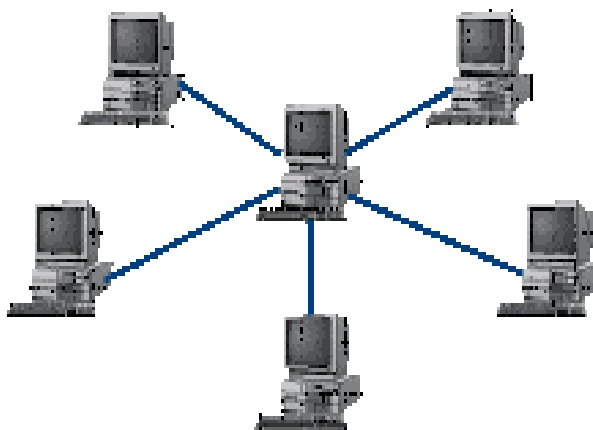
Достоинства:

- простота добавления новых узлов в сеть (это возможно даже во время работы сети);
- сеть продолжает функционировать, даже если отдельные компьютеры вышли из строя;
- недорогое сетевое оборудование за счет широкого распространения такой топологии.

Недостатки:

- сложность сетевого оборудования;
- сложность диагностики неисправности сетевого оборудования из-за того, что все адаптеры включены параллельно;
- обрыв кабеля влечет за собой выход из строя всей сети;
- ограничение на максимальную длину линий связи из-за того, что сигналы при передаче ослабевают и никак не восстанавливаются.

Звезда (star), при которой к одному центральному компьютеру присоединяются остальные периферийные компьютеры, причем каждый из них использует свою отдельную линию связи. Весь обмен информацией идет исключительно через центральный компьютер, на который ложится очень большая нагрузка, поэтому он предназначен только для обслуживания сети.



Достоинства:

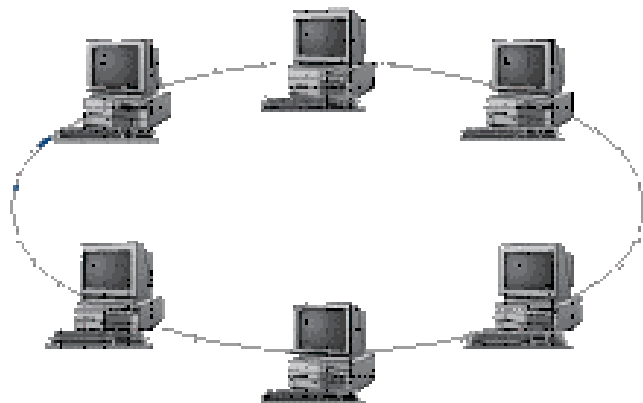
- выход из строя периферийного компьютера никак не отражается на функционировании оставшейся части сети;
- простота используемого сетевого оборудования;
- все точки подключения собраны в одном месте, что позволяет легко контролировать работу сети, локализовать неисправности сети путем отключения от центра тех или иных периферийных устройств;
- не происходит затухания сигналов.

Недостатки:

- выход из строя центрального компьютера делает сеть полностью неработоспособной;

- жесткое ограничение количества периферийных компьютеров;
- значительный расход кабеля.

Кольцо (ring), при котором каждый компьютер передает информацию всегда только одному компьютеру, следующему в цепочке, а получает информацию только от предыдущего в цепочке компьютера, и эта цепочка замкнута. Особенностью кольца является то, что каждый компьютер восстанавливает проходящий к нему сигнал, поэтому затухание сигнала во всем кольце не имеет никакого значения, важно только затухание между соседними компьютерами.



Достоинства:

- легко подключить новые узлы, хотя для этого нужно приостановить работу сети;
- большое количество узлов, которое можно подключить к сети (более 1000);
- высокая устойчивость к перегрузкам.

Недостатки:

- выход из строя хотя бы одного компьютера нарушает работу сети;
- обрыв кабеля хотя бы в одном месте нарушает работу сети.

В отдельных случаях при конструировании сети используют комбинированную топологию.

Например, **дерево (tree)** - комбинация нескольких звезд.

Каждый компьютер, который функционирует в локальной сети, должен иметь **сетевой адаптер(сетевую карту)**. Функцией сетевого адаптера является передача и прием сигналов, распространяемых по кабелям связи. Кроме того, компьютер должен быть оснащен сетевой операционной системой.

При конструировании сетей используют следующие виды кабелей:

• **неэкранированная витая пара.** Максимальное расстояние, на котором могут быть расположены компьютеры, соединенные этим кабелем, достигает 90 м. Скорость передачи информации - от 10 до 155 Мбит/с; **экранированная витая пара.** Скорость передачи информации - 16 Мбит/с на расстояние до 300 м.



• **коаксиальный кабель.** Отличается более высокой механической прочностью, помехозащищенностью и позволяет передавать информацию на расстояние до 2000 м со скоростью 2-44 Мбит/с;



• **волоконно-оптический кабель.** Идеальная передающая среда, он не подвержен действию электромагнитных полей, позволяет передавать информацию на расстояние до 10 000 м со скоростью до 10 Гбит/с.



Понятие о глобальных сетях

Теперь поговорим о глобальных сетях.

Глобальная сеть – это объединения компьютеров, расположенных на удаленном расстоянии, для общего использования мировых информационных ресурсов. На сегодняшний день их насчитывается в мире более 200. Из них наиболее известной и самой популярной является сеть Интернет.

В отличие от локальных сетей в глобальных сетях нет какого-либо единого центра управления. Основу сети составляют десятки и сотни тысяч компьютеров, соединенных теми или иными каналами связи. Каждый компьютер имеет уникальный идентификатор, что позволяет "проложить к нему маршрут" для доставки информации. Обычно в глобальной сети объединяются компьютеры, работающие по разным правилам (имеющие различную архитектуру, системное программное обеспечение и т.д.). Поэтому для передачи информации из одного вида сетей в другой используются шлюзы.

Протокол обмена - это набор правил (соглашение, стандарт), определяющий принципы обмена данными между различными компьютерами в сети.

Протоколы условно делятся на базовые (более низкого уровня), отвечающие за передачу информации любого типа, и прикладные (более высокого уровня), отвечающие за функционирование специализированных служб.

Главный компьютер сети, который предоставляет доступ к общей базе данных, обеспечивает совместное использование устройств ввода-вывода и взаимодействия пользователей называется сервером.

Компьютер сети, который только использует сетевые ресурсы, но сам свои ресурсы в сеть не отдает называется клиентом (часто его еще называют рабочей станцией).

Для работы в глобальной сети пользователю необходимо иметь соответствующее аппаратное и программное обеспечение.

Программное обеспечение можно разделить на два класса:

- программы-серверы, которые размещаются на узле сети, обслуживающем компьютер пользователя;
- программы-клиенты, размещенные на компьютере пользователя и пользующиеся услугами сервера.

Глобальные сети предоставляют пользователям разнообразные услуги: электронная почта, удаленный доступ к любому компьютеру сети, поиск данных и программ и т.д.

Любой канал связи имеет ограниченную пропускную способность, это число ограничивается свойствами аппаратуры и самой линии (кабеля). Объем переданной информации I вычисляется по формуле:

$$I = q \cdot t$$

где q - пропускная способность канала (бит/с)

t -время передачи (сек)

Методические рекомендации по выполнению практической работы

Тема Локальные и глобальные сети. Топология локальных сетей: звезда, кольцо, общая шина.

Цель Закрепление на практике знаний по теме.

Практическая часть Выполнить практическую работу.

Критерии оценки:

Критерий	Балл
81% - 100%	5 (отлично)
56% - 80%	4 (хорошо)
35% - 55%	3 (удовлетворительно)
менее чем на 34%	2 неудовлетворительно)

Используемая литература:

1. Гаврилов, М. В. Информатика и информационные технологии: учебник для СПО / М. В. Гаврилов, В. А. Климов. — 4-е изд., пер. и доп. — М.: Издательство Юрайт, 2018. — 383 с. — (Серия: Профессиональное образование). — ISBN 978-5-534-03051-8. — Режим доступа: www.biblio-online.ru/book/1DC33FDD-8C47-439D-98FD-8D445734B9D9.
2. Трофимов, В. В. Информатика в 2 т. Том 1: учебник для СПО / В. В. Трофимов; под ред. В. В. Трофимова. — 3-е изд., пер. и доп. — М.: Издательство Юрайт, 2018. — 553 с. — (Серия: Профессиональное образование). — ISBN 978-5-534-02518-7. — Режим доступа: www.biblio-online.ru/book/87EC2130-3EBB-45B7-B195-1A9C561ED9D9.
3. Трофимов, В. В. Информатика в 2 т. Том 2: учебник для СПО / В. В. Трофимов; отв. ред. В. В. Трофимов. — 3-е изд., пер. и доп. — М.: Издательство Юрайт, 2018. — 406 с. — (Серия: Профессиональное образование). — ISBN 978-5-534-02519-4. — Режим доступа: www.biblio-online.ru/book/14FE5928-69CF-41EC-A00B-3979EC8273C8.